

# Òrgans de Govern i de Gestió de TMB

Juny de 2025



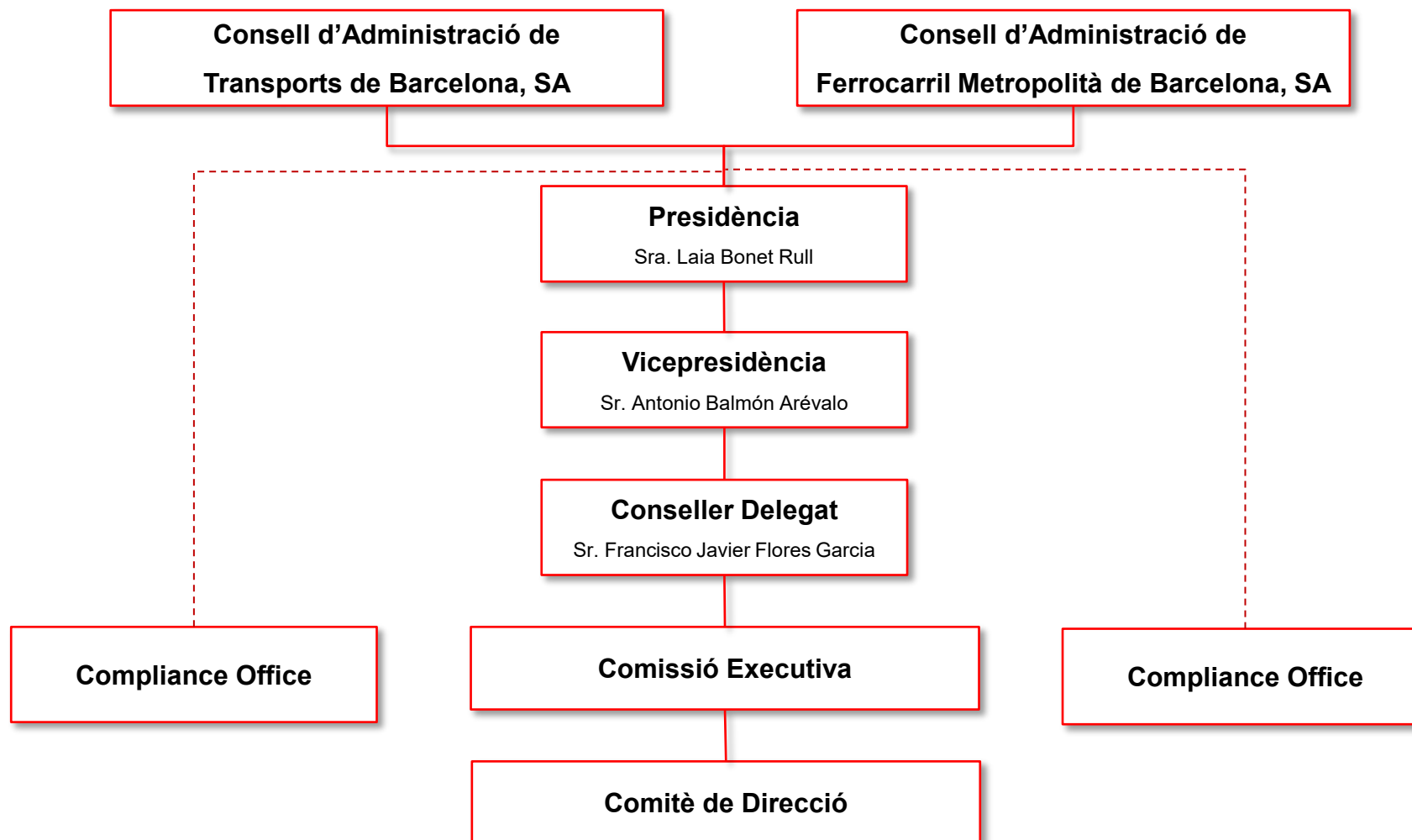
## Òrgans de Govern de TMB

Transports Metropolitans de Barcelona (en endavant TMB) és la denominació comuna de les empreses Ferrocarril Metropolità de Barcelona, SA (en endavant FMB) i Transports de Barcelona, SA (en endavant TB), que gestionen la xarxa de metro i autobús de l'àrea metropolitana de Barcelona, respectivament. També inclou les empreses Projectes i Serveis de Mobilitat, SA (en endavant PSM), que gestiona el Telefèric de Montjuïc i l'Ambici, Transports Metropolitans de Barcelona, SL, que gestiona productes tarifaris i altres serveis de transport, així com la Fundació TMB, que vetlla pel patrimoni històric de TMB i promou els valors del transport públic a través d'activitats socials i culturals.

Els dos instruments de governança de l'activitat de TMB són la Comissió Executiva i el Comitè de Direcció i tenen les següents competències:

- La Comissió Executiva té per funció el seguiment de la gestió de l'activitat ordinària del dia a dia de les diferents empreses del grup de TMB, vetllant perquè el seu exercici es faci en compliment dels objectius dels respectius òrgans de govern de les diferents empreses del grup TMB: Junta General/Consell Metropolità, Consell d'Administració, la Presidència del Consell i el seu Conseller Delegat.
- El Comitè de Direcció té per funció l'impuls i seguiments dels objectius estratègics de les diferents empreses del grup de TMB, vetllant perquè les accions actuals i futures estiguin alineades amb els objectius dels respectius òrgans de govern de les diferents empreses del grup TMB: Junta General/Consell Metropolità, Consell d'Administració, la Presidència del Consell i el seu Conseller Delegat.

## Organigrama dels Òrgans de Govern de TMB



## Membres del Consell d'Administració

### Consell d'Administració

El Consell d'Administració és l'òrgan de govern i representació de las societats de Ferrocarril Metropolità de Barcelona i Transports de Barcelona.

La seva funció és gestionar i representar permanentment les Societats tal i com figura en els seus estatuts.

El nomenament dels membres del Consell d'Administració de Transports de Barcelona, SA, i de Ferrocarril Metropolità de Barcelona, SA el fa el Consell Metropolità de l'Àrea Metropolitana de Barcelona, que es constitueix com a Junta General d'accionistes de cadascuna de les empreses. Actualment la presidenta, el vicepresident, el conseller delegat i 11 vocals són comuns a ambdós Consells:

#### Ferrocarril Metropolità de Barcelona, SA

Presidenta	Laia Bonet Rull
Vicepresident	Antonio Balmón Arévalo
Conseller Delegat	Francisco Javier Flores Garcia
Vocals	Antonio Suárez Pizarro
	David Gómez Luque
	Antonio Martínez Flor
	Joan Basagañas Camps
	Xavier Patón Morales
	Isidre Sierra Fusté
	Raimond Blasi Navarro
	Janet Sanz Cid
	Jordi Coronas Martorell
	Manel Nadal Farreras
	Jordi Terrades Santacreu
	Rosa del Amo Hernández
Secretari	Oriol Sagarra Trias
Vicesecretari	Jaume Garcia Soler

#### Transports de Barcelona, SA

Presidenta	Laia Bonet Rull
Vicepresident	Antoni Balmón Arévalo
Conseller Delegat	Francisco Javier Flores Garcia
Vocals	Antonio Suárez Pizarro
	David Gómez Luque
	Antonio Martínez Flor
	Joan Basagañas Camps
	Xavier Patón Morales
	Isidre Sierra Fusté
	Raimond Blasi Navarro
	Janet Sanz Cid
	Jordi Coronas Martorell
	Manel Nadal Farreras
	Jordi Terrades Santacreu
	David Solé Gimeno
Secretari	Oriol Sagarra Trias
Vicesecretari	Jaume Garcia Soler

## Altres òrgans d'administració de TMB

### Projectes i Serveis de Mobilitat, SA

En el cas de Projectes i Serveis de Mobilitat, SA, l'òrgan de govern està format per un administrador únic, el conseller delegat, comú a les empreses Ferrocarril Metropolità de Barcelona, SA, i Transports de Barcelona, SA.

### Transports Metropolitans de Barcelona, SL

En el cas de Transports Metropolitans de Barcelona, SL, l'òrgan de govern està format per un administrador únic, el conseller delegat, comú a les empreses Ferrocarril Metropolità de Barcelona, SA, i Transports de Barcelona, SA.

### Fundació TMB

La Fundació TMB s'emmarca en la Llei 4/2008, de 24 d'abril, de la Generalitat de Catalunya.

El seu patronat està integrat per les persones i entitats següents:

Presidenta: Sra. Laia Bonet Rull

---

Vicepresident: Sr. Francisco Javier Flores Garcia

---

Director: Sra. Mónica Peinado Molina

---

Vocals: Sr. Joaquim Balsera García  
Sr. Raul Casas Velo  
Sra. Raquel Díaz Caro  
Sr. Albert Carbonell Quer en representació de la Fundació Privada ECOM  
Sr. Enric Botí Castro en representació de la Fundació ONCE

---

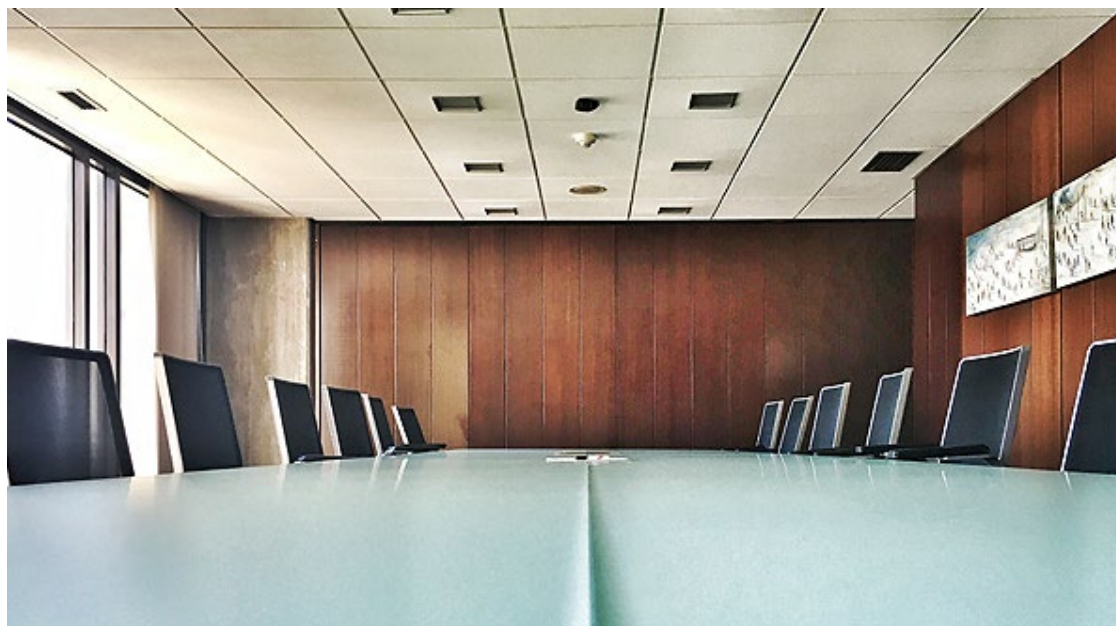
Secretari no patró: Sr. Oriol Sagarra Trias

---

## Òrgans de gestió de TMB

En la seva constitució, els consells d'administració de Transports de Barcelona, SA i de Ferrocarril Metropolità de Barcelona, SA, van nomenar un conseller delegat, membre dels consells, amb delegació de facultats i apoderaments, que s'encarrega de l'administració ordinària de les societats.

La gestió integrada dels diferents serveis que es presten sota el paraigua de Transports Metropolitans de Barcelona (TMB) ha permès crear, al llarg de la seva història, estructures comunes de gestió. D'aquesta manera, les diferents activitats que es realitzen en el si de TMB es gestionen de manera comuna a totes les empreses que constitueixen TMB per mitjà de la Comissió Executiva, Comitè de Direcció i d'altres comitès.



## Membres de la Comissió Executiva

Conseller Delegat	Sr. Francisco Javier Flores Garcia	<a href="#"><i>Perfil i trajectòria professional</i></a>
Director Xarxa de Metro	Sr. Òscar Playà Velasco	<a href="#"><i>Perfil i trajectòria professional</i></a>
Director Xarxa de Bus	Sr. Jacobo Kalitovics Nobrega	<a href="#"><i>Perfil i trajectòria professional</i></a>
Directora d'Organització i Persones	Sra. Inés Nazaret González Rosa	<a href="#"><i>Perfil i trajectòria professional</i></a>
Directora de Serveis Corporatius	Sr. Cristina Güell Espejo	<a href="#"><i>Perfil i trajectòria professional</i></a>
Director de Negocis Corporatius, Internacionals i Màrqueting	Sr. Joaquim Balsera Garcia	<a href="#"><i>Perfil i trajectòria professional</i></a>
Directora de Finançament, Programació i Auditoria	Sra. Míriam Manrique Ramos	<a href="#"><i>Perfil i trajectòria professional</i></a>

Convocat pel Conseller Delegat de TMB també podran participar altres Directores o Directors, de manera freqüent, per la naturalesa de la seva activitat, o de manera puntual, pels temes a tractar.

Es podran crear els Comitès de Gestió o Grups de Treball que es considerin oportuns per donar suport a la Comissió Executiva.

## Funcions de la Comissió Executiva

La Comissió Executiva és un instrument de la governança de la companyia i les empreses del grup TMB, essent la seva principal funció donar suport al Conseller Delegat de TMB en les tasques de direcció de l'empresa, coordinar l'acció de les diferents direccions i vetllar perquè en el dia a dia de la companyia es portin a terme els objectius marcats pels respectius òrgans de govern de les diferents empreses del grup TMB.

Els membres de la Comissió Executiva hauran d'informar en tot moment dels aspectes més rellevants de les seves àrees, tot compartint especialment aquells aspectes transversals i que tenen incidència en els diferents àmbits de l'organització.

A aquests efectes i sense que tinguin un caràcter limitatiu de les funcions de la Comissió Executiva, els correspondrà prendre coneixement i informar, entre d'altres, de les següents actuacions:

### En matèria de política general d'empresa

- Les actuacions, a nivell organitzatiu i/o de gestió, necessàries per tal que TMB aconsegueixi els objectius d'excel·lència en la prestació del servei que presta.
- Els principals esdeveniments que afectin l'empresa.
- Les polítiques d'inversions i pressupostos.
- La tramitació dels expedients d'aprovisionament de pressupost superior a 200.000 EUR.
- Els principals indicadors de seguiment de l'activitat de la companyia.
- Dels diferents reglaments, convenis o qualsevol altre tipus de document prèviament a la seva tramitació de l'organisme corresponent per a la seva signatura o aprovació.
- Dels pressupostos, projectes estratègics, programes d'actuació i plans d'empresa.
- Les campanyes publicitàries corporatives de TMB.
- La constitució de societats de tots tipus i sobre les variacions de les participacions en el capital de les societats per part de les empreses del grup de TMB.
- La implantació dels sistemes de control necessaris per garantir l'excel·lència en tots els tràmits que es portin a terme per part de TMB.
- Els expedients administratius i judicials que siguin transcendents per a l'organització.

## Funcions de la Comissió Executiva

### En matèria de personal

- El nomenament i cessament del personal directiu de la companyia.
- Els acords o convenis col·lectius que s'estiguin duent a terme.
- Aspectes rellevants en matèria de negociació col·lectiva: la constitució de comitès de vagues, etc.
- La política retributiva de l'empresa.
- La incoació dels expedients disciplinaris caràcter molt greu.

### En matèria tarifària

- Les tarifes dels títols propis de TMB.
- Les condicions econòmiques dels serveis especials no integrats.

### Altres

- Correspondrà als membres de la Comissió Executiva implantar els objectius i els valors a l'organització prèviament adoptats pel Consell d'Administració de TMB i executar dins de l'àmbit de les seves competències aquells aspectes decisoris que així hagin estat adoptats pel Consell d'Administració de TMB.
- Altrament, serà una funció de la Comissió Executiva identificar aquells punts claus de la companyia que calgui informar o bé proposar al Consell d'Administració de TMB per a la seva aprovació. En aquest sentit, tenint en compte el calendari anual de sessions del Consell d'Administració TMB, hauran de proposar amb suficient antelació aquells punts informatius o decisoris a l'efecte de ser proposats per ser tractats en la respectiva sessió.
- Igualment, en la Comissió Executiva es realitzarà el seguiment de l'activitat de TMB, a partir de la informació de cada Direcció i dels indicadors de seguiment definits prèviament per la pròpia Comissió Executiva.

Les Direccions seran les responsables de compartir en les seves organitzacions els aspectes més rellevants en les sessions i que hagin de ser traslladats per a coneixement general.

El Conseller Delegat de TMB podrà assignar a la Comissió Executiva qualsevol altra tasca que consideri necessària per assolir els objectius de l'empresa.

## Funcionament de les sessions de la Comissió Executiva

Les sessions de la Comissió Executiva aniran programades en funció de l'agenda.

El seu funcionament ordinari serà d'una periodicitat mínima de caràcter quinzenal, segons les necessitats dels assumptes a tractar, sens perjudici que, per indicació de la seva Presidència, s'acordi dur a terme sessions extraordinàries quan així ho consideri oportú o que per motius justificats s'acordi ajornar alguna sessió ordinària.

Tindran caràcter presencial, excepció feta que per motius d'agenda o causes justificades, algun membre o el conjunt de membres s'hagin de connectar telemàticament prèvia autorització del Conseller Delegat.

La convocatòria serà duta a terme pel propi Conseller Delegat de TMB qui identificarà els punts de l'ordre del dia a tractar en cada sessió prèviament, i qui tindrà la condició de President de la Comissió Executiva.

Actuarà de secretari de les sessions de la Comissió Executiva la persona que designi el President de la Comissió Executiva, havent d'aixecar acta d'aquells aspectes i temes més importants tractats en el sí de les sessions.

Excepcionalment, en cas d'absència del Conseller Delegat de TMB, aquest podrà delegar la presidència en un altre membre de la Comissió Executiva.

## Membres del Comitè de Direcció

Conseller Delegat	Sr. Francisco Javier Flores Garcia	<a href="#"><i>Perfil i trajectòria professional</i></a>
Director Xarxa de Metro	Sr. Òscar Playà Velasco	<a href="#"><i>Perfil i trajectòria professional</i></a>
Director Xarxa de Bus	Sr. Jacobo Kalitovics Nobrega	<a href="#"><i>Perfil i trajectòria professional</i></a>
Directora d'Organització i Persones	Sra. Inés Nazaret González Rosa	<a href="#"><i>Perfil i trajectòria professional</i></a>
Directora de Serveis Corporatius	Sr. Cristina Güell Espejo	<a href="#"><i>Perfil i trajectòria professional</i></a>
Director de Negocis Corporatius, Internacionals i Màrqueting	Sr. Joaquim Balsera Garcia	<a href="#"><i>Perfil i trajectòria professional</i></a>
Directora de Finançament, Programació i Auditoria	Sra. Míriam Manrique Ramos	<a href="#"><i>Perfil i trajectòria professional</i></a>
Director d'Assessoria Jurídica i Bon Govern	Sr. Jaume Garcia Soler	<a href="#"><i>Perfil i trajectòria professional</i></a>
Directora de Comunicació i Relacions Institucionals	Sra. Mónica Peinado Molina	<a href="#"><i>Perfil i trajectòria professional</i></a>

Convocats pel Conseller Delegat participaran altres Directores, Directors o personal de TMB, que es consideri oportú pels temes a tractar.

## Funcions del Comitè de Direcció

El Comitè de Direcció és un òrgan estratègic de la companyia i de les empreses del grup TMB, essent la seva principal funció donar suport al Conseller Delegat de TMB en les tasques de definició i implementació de les diferents estratègies de l'empresa, coordinar l'acció i estratègia de les diferents direccions i vetllar perquè la companyia adopti en la seva planificació i programació els objectius estratègics marcats pel Consell d'Administració de TMB o la seva Presidència.

Els membres del Comitè de Direcció hauran d'informar en tot moment dels aspectes més rellevants de les seves àrees, tot compartint aquells aspectes transversals que pel seu caràcter estratègic cal que siguin compartits i que tenen incidència en diferents àmbits de l'organització. A aquests efectes i sense que tinguin un caràcter limitatiu de les funcions del Comitè de Direcció, els correspondrà prendre coneixement i informar, entre d'altres, de les següents actuacions:

- Seguiment de les accions i resultats dels diferents Comitès de Gestió o Grups de Treball que siguin creats per la Comissió Executiva.
- La identificació de les noves oportunitats que es derivin dels àmbits estratègics que s'identifiquin i traslladar les mateixes en les diferents sessions del Comitè que se celebrin.
- La identificació del Plans i Programes d'actuació de caràcter estratègic que siguin necessaris per a l'activitat de TMB.

El seguiment de l'activitat de TMB, a partir de la informació de cada Direcció i dels indicadors de seguiment definits.

Les Direccions seran les responsables de compartir en les seves organitzacions els aspectes més rellevants en les sessions i que hagin de ser traslladats per a coneixement general.

## **Funcionament de les sessions del Comitè de Direcció**

Les sessions del Comitè de Direcció aniran programades en funció de l'agenda.

El seu funcionament ordinari serà d'una periodicitat mínima de caràcter bimensual, segons les necessitats dels assumptes a tractar, sens perjudici que, per indicació de la Presidència, s'acordin realitzar sessions extraordinàries quan així ho consideri oportú.

Tindran caràcter presencial, excepció feta que per motius d'agenda o causes justificades, algun membre o el conjunt de membres s'hagin de connectar telemàticament prèvia autorització del Conseller Delegat.

La convocatòria serà duta a terme pel propi Conseller Delegat de TMB qui identificarà els punts de l'ordre del dia a tractar en cada sessió prèviament, i tindrà la condició de President del Comitè de Direcció.